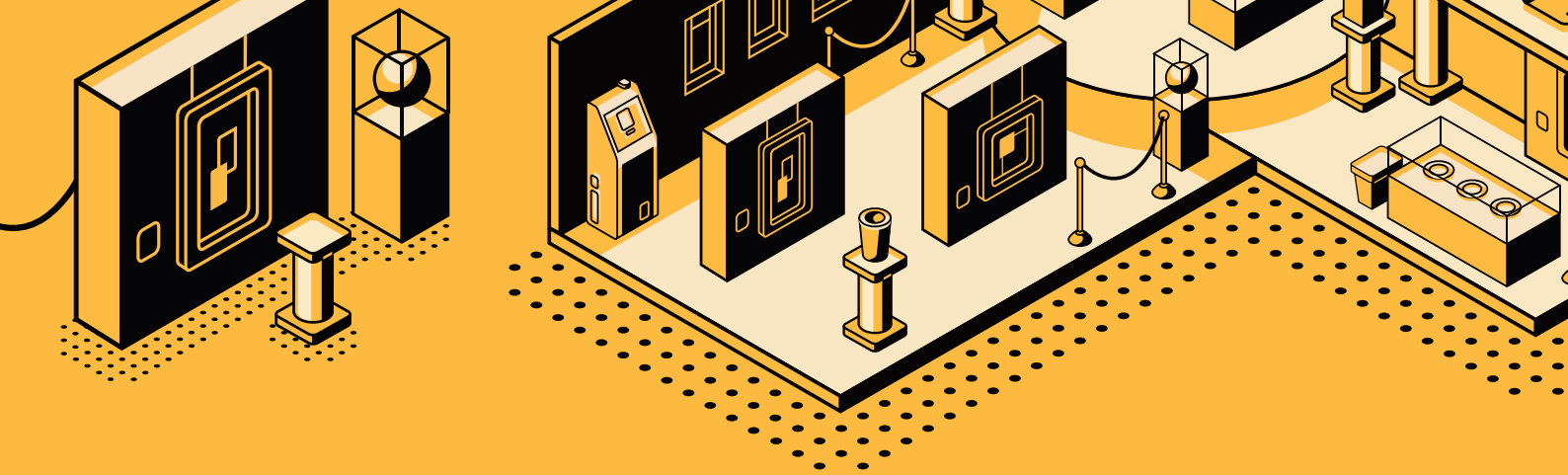




**FIQUE POR
DENTRO**
4ª Edição



A importância do trabalho e da comunicação desenvolvidos pela Reserva Técnica

Um projeto muito importante desenvolvido nos bastidores é a conservação e a documentação dos acervos. Os objetos que estão sob a guarda de um museu devem ter uma rotina de higienização, acompanhamento e controle ambiental entre uma série de outras ações, o que demanda atenção e técnica. Além disso, a documentação desses acervos deve estar sempre organizada, para que o fluxo de informações seja funcional.

Outro papel desenvolvido pela equipe é o de comunicar, para os grupos que visitam, por meio de palestras e oficinas, a importância e significado desse trabalho. Como estamos passando por um momento de isolamento social por conta da pandemia, o foco se voltou para as redes sociais e os contatos virtuais.

É importante levar aos diversos públicos esses temas mais técnicos para que as pessoas compreendam a necessidade de uma equipe diversa dentro dessas instituições, principalmente nesse momento, em que se encontram fechadas, mostrando que o trabalho é contínuo e imprescindível para a preservação da memória e cultura que estão sob a guarda dos museus.

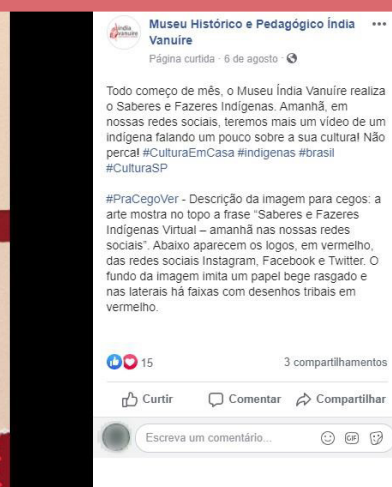
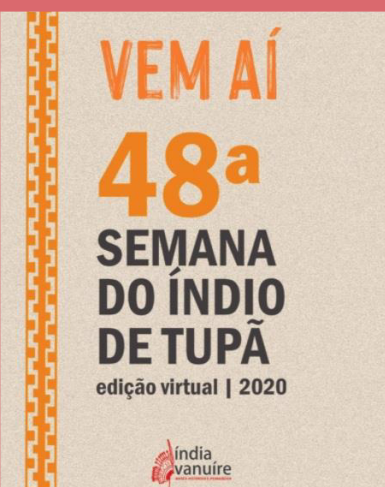




Novas formas de comunicar o Museu Índia Vanuïre em tempos de pandemia

O setor de comunicação do Museu Índia Vanuïre sempre incluiu as ações nas mídias sociais. No entanto, as divulgações eram referentes ao resultado do que havia sido feito presencialmente. Algumas vezes, eram feitas postagens com conteúdo voltado somente ao meio virtual, mas o foco era divulgar os resultados dos projetos, ações e eventos.

Com o início da pandemia, foi necessário reavaliar as postagens no ambiente virtual, voltando o conteúdo e as ações para as mídias sociais. Assim, oficinas, eventos, rodas de conversa, entre outras ações, migraram para o on-line.



Como o Centro de Referência tem se reinventado durante a pandemia nas parcerias com os indígenas

O Centro de Referência é um setor que trabalha diretamente com as terras indígenas da região, desenvolvendo ações em parceria com os povos indígenas. Geralmente, a realização dessas atividades depende de idas às aldeias ou de vindas dos indígenas ao Museu Índia Vanuíre. No entanto, com o início da pandemia e a necessidade de isolamento social, esse processo teve que ser repensado para o bem-estar e a preservação da saúde dos indígenas e dos funcionários do Museu.

A solução encontrada foi utilizar as redes sociais do Museu para comunicação das culturas indígenas, por meio de vídeos de danças, oficinas, depoimentos, apresentações dos museus, entre outros.



Semana Tupã - Conheça o Museu Worikg

Curtir Comentar Compartilhar ...

Museu Histórico e Pedagógico Índia Vanuíre

32 4 comentários 16 compartilhamentos



Semana Tupã | Contação de História Indígena

Curtir Comentar Compartilhar ...

Museu Histórico e Pedagógico Índia Vanuíre

18 22 comentários 4 compartilhamentos

AÇÕES EDUCATIVAS NO ÂMBITO VIRTUAL

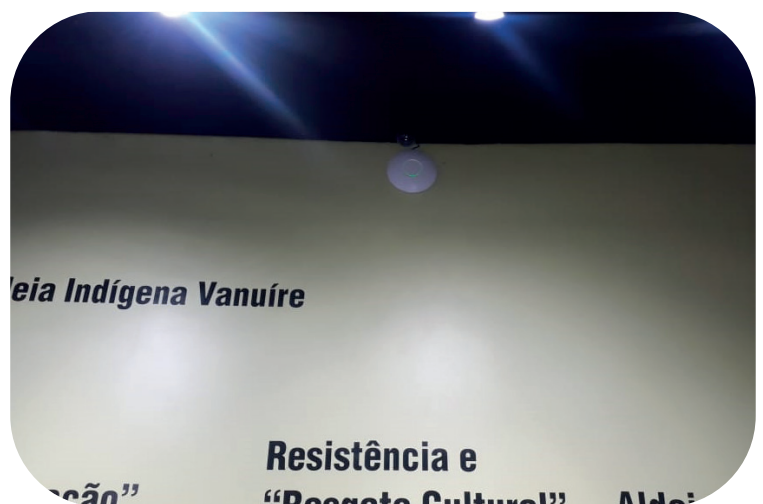
Com o início da pandemia as ações educativas ganharam novas versões por meio das ferramentas virtuais. O Núcleo de Educação se reinventou nesse momento atípico, buscando o fortalecimento de vínculos com os parceiros e empenhado a atingir diversos públicos, visando à inclusão sociocultural por meio do lúdico.





Adequação de rede Wi-fi

Para uma melhor cobertura da rede Wi-fi para os visitantes e funcionários do Museu Índia Vanuíre, foi realizada uma adequação com a melhora e realocação dos equipamentos que fazem o compartilhamento da internet no prédio. Agora, todos os pontos da exposição e o prédio completo têm um bom acesso à internet.



VOCÊ SABIA?

Você sabe o significado do termo plumária na cultura indígena?

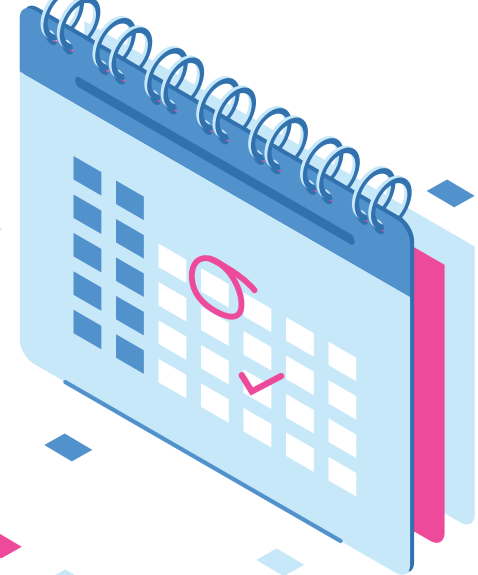
Refere-se à utilização de penas, plumas e penugens de variadas aves na confecção de artefatos, na maior parte, adornos corporais.

Eles veiculam mensagens de diversas ordens, permitindo a identificação étnica e social do indivíduo, sua posição dentro do grupo e dos grupos entre si.

Reportam-nos, também, aos sistemas de crenças e ao tempo histórico e mitológico das diferentes culturas indígenas. Constituem-se, portanto, em símbolos e por isso usados, sobretudo, em rituais, campo simbólico por excelência das culturas humanas.



Museu Índia Vanuíre faz live para a plataforma #CulturaemCasa



O Museu Índia Vanuíre, juntamente aos museus indígenas Worikg (povo Kaingang) e Akãm Orãm Krenak (povo Krenak), ambos da Terra Indígena Vanuíre, promoveu uma live que integrou a programação do #CulturaEmCasa.

O programa é uma realização da Secretaria de Cultura e Economia Criativa do Governo do Estado de São Paulo.

O tema discutido na live foi a relação entre o Museu Índia Vanuíre e os parceiros indígenas durante a pandemia, e os desafios para os museus indígenas nesse cenário.

Quer saber como foi? Acesse o link! <https://youtu.be/AaBkoBZSoVI>

INTENSIVÃO
**#CULTURA
EM
CASA**

10/09
quinta, 17h



**Museu e indígenas,
museus indígenas –
desafios e alternativas
no cenário atual**

Valquíria Cristina Martins (Museu Índia Vanuíre)
Gessiara Goes (Museu Índia Vanuíre),
Dirce Jorge (Museu Worikg)
Lidiane Damaceno (Museu Akãm Orãm Krenak)

Assista às lives na plataforma:

www.culturaemcasa.com.br





ACAMPORINARI
ORGANIZAÇÃO SOCIAL DE CULTURA



SÃO PAULO
GOVERNO DO ESTADO

| Secretaria de Cultura e Economia Criativa